

# ส่วนที่ 1

## ข้อมูลทั่วไป

### สภาพปัจจุบัน

สำนักงานศึกษาธิการภาค 17 เป็นหน่วยงานที่เกิดขึ้นตามประกาศกระทรวงศึกษาธิการ เพื่อให้การบริหารราชการของกระทรวงศึกษาธิการในภูมิภาคเป็นไปด้วยความเรียบร้อย โดยอาศัยอำนาจ ตามข้อ 5 ของคำสั่งหัวหน้าคณะรักษาความสงบแห่งชาติ ที่ 19/2560 เรื่อง การปฏิรูปการศึกษาในภูมิภาคของกระทรวงศึกษาธิการ ลงวันที่ 3 เมษายน 2560 ให้มีสำนักงานศึกษาธิการภาค จำนวน 18 ภาค สังกัดสำนักงานปลัดกระทรวงศึกษาธิการ ตามบัญชีที่รัฐมนตรีว่าการกระทรวงศึกษาธิการประกาศกำหนด เพื่อปฏิบัติภารกิจของกระทรวงศึกษาธิการในระดับพื้นที่ทำหน้าที่ขับเคลื่อนการศึกษาในระดับภาคและจังหวัด โดยการอำนวยความสะดวก ส่งเสริม สนับสนุน และพัฒนาการศึกษาแบบร่วมมือและบูรณาการกับหน่วยงานในสังกัดกระทรวงศึกษาธิการ และหน่วยงานอื่นหรือภาคส่วนที่เกี่ยวข้องในพื้นที่นั้นๆ และให้มีอำนาจหน้าที่ดังต่อไปนี้ (1) กำหนดยุทธศาสตร์ และบทบาทการพัฒนาภาคต่างๆ ให้เชื่อมโยงและสอดคล้องกับ ทิศทางการพัฒนาประเทศ ทิศทางการดำเนินงานของกระทรวงศึกษาธิการ ในระดับภูมิภาคหรือจังหวัด นโยบายและยุทธศาสตร์ของกระทรวงศึกษาธิการ และยุทธศาสตร์การพัฒนากลุ่มจังหวัด รวมทั้งการพัฒนาด้านอื่น ๆ ในพื้นที่รับผิดชอบ ตามศักยภาพและโอกาสของบุคคลและชุมชนในแต่ละพื้นที่ (2) สนับสนุนการพัฒนาจังหวัดในพื้นที่รับผิดชอบ เกี่ยวกับงานด้านวิชาการ การวิจัยและพัฒนา (3) กำกับดูแล ติดตาม และประเมินผลการดำเนินงานของสำนักงานศึกษาธิการจังหวัดในพื้นที่รับผิดชอบ (4) สนับสนุนการตรวจราชการ และติดตามประเมินผลการดำเนินงาน ตามนโยบายและยุทธศาสตร์ ของกระทรวงศึกษาธิการในพื้นที่รับผิดชอบ (5) ประสานการบริหารงานระหว่างราชการส่วนกลางและส่วนภูมิภาคให้เกิดการพัฒนาอย่างบูรณาการในระดับพื้นที่ของหลายจังหวัด โดยยึดการมีส่วนร่วมและประโยชน์สุขของประชาชนเป็นหลัก (6) ปฏิบัติงานร่วมกับหรือสนับสนุน การปฏิบัติงานของหน่วยงานอื่นที่เกี่ยวข้องหรือที่ได้รับมอบหมาย

ทั้งนี้ ตามประกาศกระทรวงศึกษาธิการ เรื่อง กำหนดสถานที่ตั้งของสำนักงานศึกษาธิการภาค ลงวันที่ 4 พฤษภาคม 2560 ได้กำหนดให้สำนักงานศึกษาธิการภาค 17 ตั้งสำนักงานอยู่ที่จังหวัดพิษณุโลก รับผิดชอบดำเนินงานในพื้นที่ 5 จังหวัด ในเขตตรวจราชการที่ 17 ได้แก่ จังหวัดตาก พิษณุโลก เพชรบูรณ์ สุโขทัย และอุตรดิตถ์

### ที่ตั้งและอาณาเขต

สำนักงานศึกษาธิการภาค 17 ตั้งอยู่เลขที่ 311 หมู่ 5 ตำบลหัวรอ อำเภอเมือง จังหวัดพิษณุโลก รับผิดชอบกลุ่มจังหวัดภาคเหนือตอนล่าง 1 ประกอบด้วย จังหวัดตาก พิษณุโลก สุโขทัย อุตรดิตถ์ และเพชรบูรณ์ มีอาณาเขตติดต่อกับจังหวัดและประเทศใกล้เคียง ดังนี้

ทิศเหนือ	ติดต่อกับ จังหวัดแม่ฮ่องสอน เชียงใหม่ ลำพูน ลำปาง แพร่ น่าน
ทิศใต้	ติดต่อกับ จังหวัดกำแพงเพชร นครสวรรค์ อุทัยธานี พิจิตร ลพบุรี
ทิศตะวันออก	ติดต่อกับ สาธารณรัฐประชาธิปไตยประชาชนลาว และจังหวัดชัยภูมิ
ทิศตะวันตก	ติดต่อกับ สหภาพพม่า และจังหวัดกาญจนบุรี



แผนที่กลุ่มจังหวัดภาคเหนือตอนล่าง 1 จังหวัดตาก พิษณุโลก เพชรบูรณ์ สุโขทัย และอุตรดิตถ์  
ที่มา : รายงานทิศทางการพัฒนาการศึกษาาระดับภาคการศึกษา กลุ่มจังหวัดภาคเหนือตอนล่าง

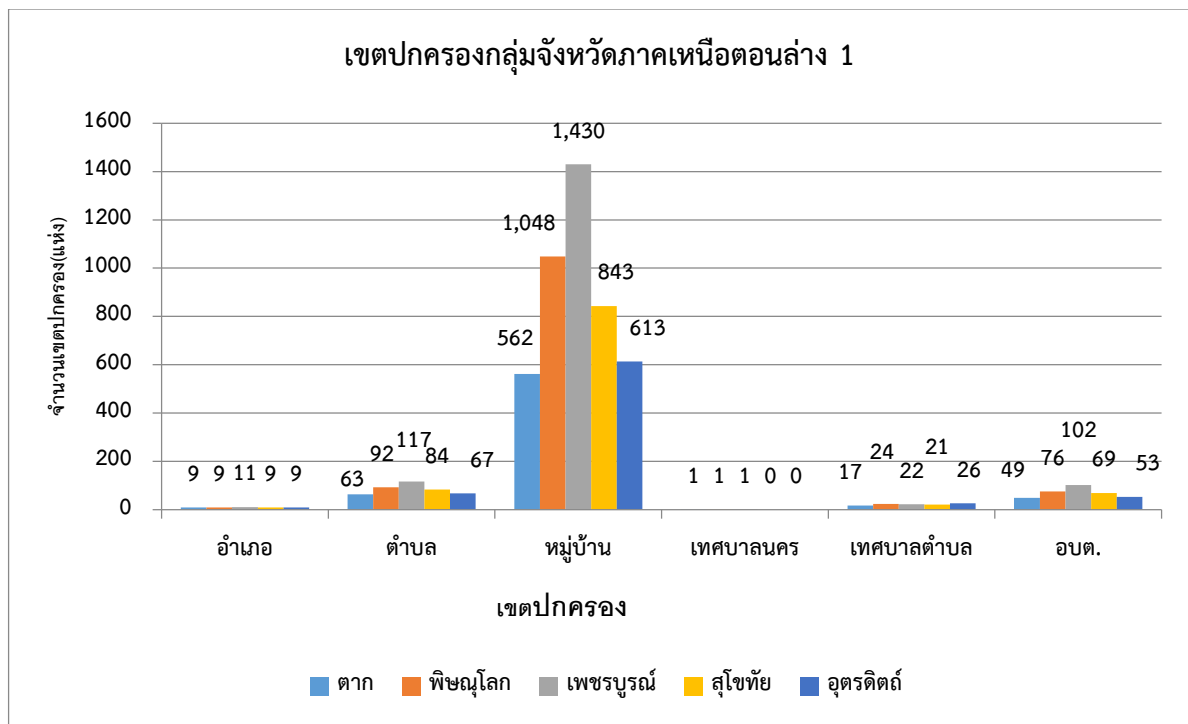
### ข้อมูลเขตการปกครอง

กลุ่มจังหวัดภาคเหนือตอนล่าง 1 จังหวัดตาก พิษณุโลก เพชรบูรณ์ สุโขทัย และอุตรดิตถ์ มีจำนวน 47 อำเภอ 423 ตำบล 4,496 หมู่บ้าน มีเทศบาลนครจำนวน 3 แห่ง เทศบาลตำบล 110 แห่ง และองค์การบริหารส่วนตำบล 349 แห่ง จังหวัดเพชรบูรณ์ มีจำนวนหมู่บ้านมากที่สุด จำนวน 1,430 หมู่บ้าน คิดเป็น 31.81% รองลงไปเป็นจังหวัดพิษณุโลก สุโขทัย อุตรดิตถ์ และตาก ตามลำดับ

ตารางข้อมูลเขตปกครองกลุ่มจังหวัดภาคเหนือตอนล่าง 1

จังหวัด	จำนวนเขตการปกครอง (แห่ง)					
	อำเภอ	ตำบล	หมู่บ้าน	เทศบาลนคร	เทศบาลตำบล	อบต.
ตาก	9	63	562	1	17	49
พิษณุโลก	9	92	1,048	1	24	76
เพชรบูรณ์	11	117	1,430	1	22	102
สุโขทัย	9	84	843	0	21	69
อุตรดิตถ์	9	67	613	0	26	53
รวมกลุ่มจังหวัดภาคเหนือตอนล่าง ๑	47	423	4,496	3	110	349

แผนภูมิข้อมูลเขตปกครองกลุ่มจังหวัดภาคเหนือตอนล่าง 1



ที่มา : กรมส่งเสริมการปกครองส่วนท้องถิ่น <http://www.dla.go.th/index.jsp> ,2562

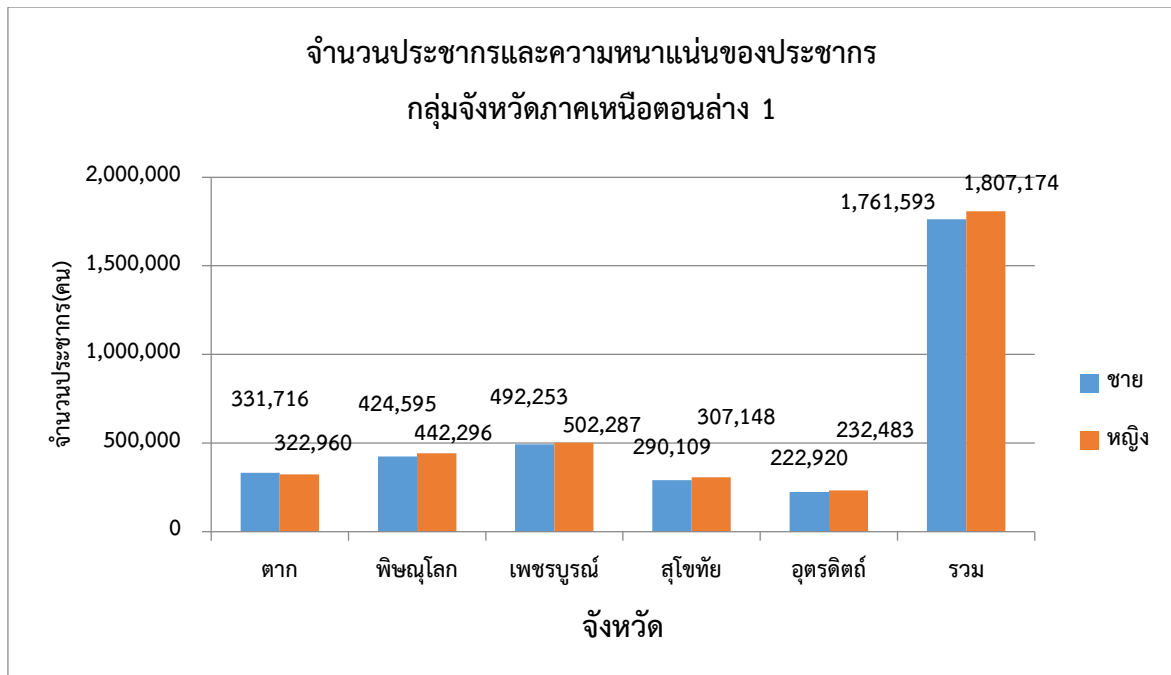
ข้อมูลจำนวนประชากร และความหนาแน่นของประชากร

กลุ่มจังหวัดภาคเหนือตอนล่าง 1 จังหวัดตาก พิษณุโลก เพชรบูรณ์ สุโขทัย และอุตรดิตถ์ มีจำนวนประชากรชาย 1,761,593 คน ประชากรหญิง 1,807,174 คน รวม 3,568,767 คน จังหวัดเพชรบูรณ์ มีจำนวนประชากรมากที่สุด 994,540 คน คิดเป็น 27.91% รองลงไปเป็นจังหวัดพิษณุโลก ตาก สุโขทัย และอุตรดิตถ์ ตามลำดับ

ตารางจำนวนประชากรและความหนาแน่นของประชากร กลุ่มจังหวัดภาคเหนือตอนล่าง 1

จังหวัด	จำนวนประชากร (คน)			ความหนาแน่นประชากร(คน/ตร.กม.)
	ชาย	หญิง	รวม	
ตาก	331,716	322,960	654,676	39.27
พิษณุโลก	424,595	442,296	866,891	80.01
เพชรบูรณ์	492,253	502,287	994,540	78.57
สุโขทัย	290,109	307,148	597,257	90.86
อุตรดิตถ์	222,920	232,483	455,403	58.31
รวมกลุ่มจังหวัด	1,761,593	1,807,174	3,568,767	73.30

แผนภูมิจำนวนประชากร และความหนาแน่นของประชากร กลุ่มจังหวัดภาคเหนือตอนล่าง 1



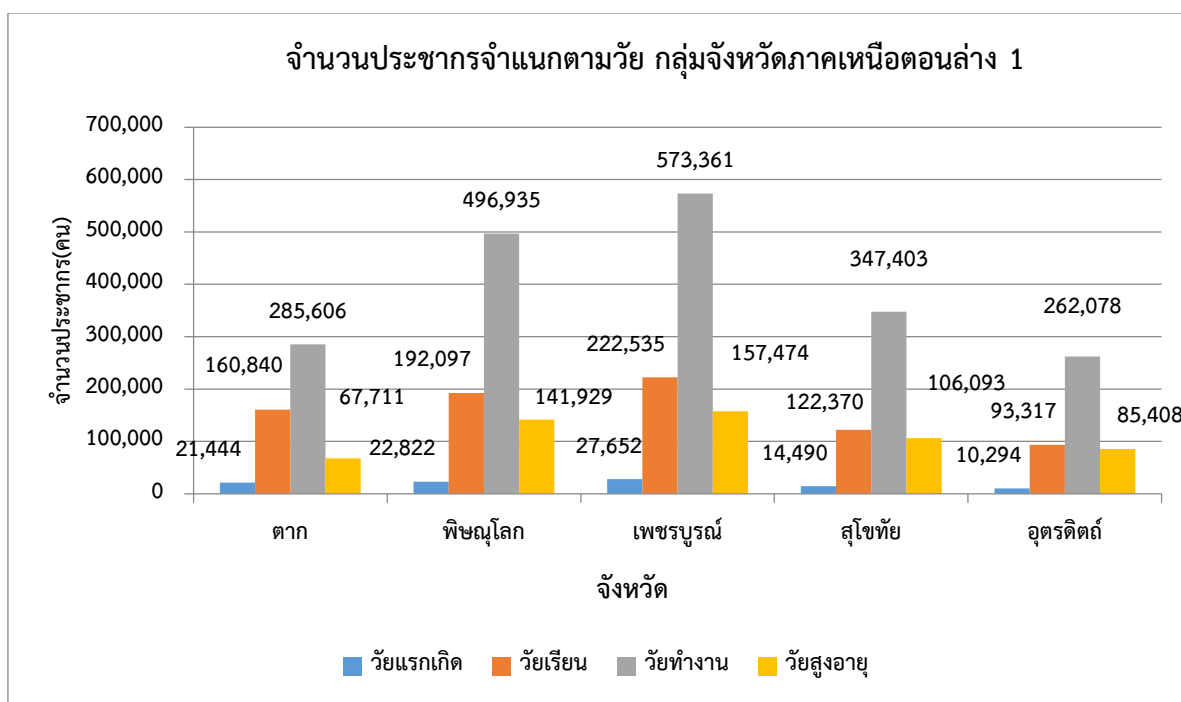
ที่มา : กรมการปกครอง [http://stat.dopa.go.th/stat/statnew/upstat\\_age\\_disp.php](http://stat.dopa.go.th/stat/statnew/upstat_age_disp.php) , ธันวาคม 2561 และ สำนักงานสถิติแห่งชาติ <http://statbbi.nso.go.th/staticreport/page/sector/th/01.aspx> ปี 2560

จำนวนประชากรจำแนกตามวัยแรกเกิดวัยเรียนวัยทำงานและวัยสูงอายุกลุ่มจังหวัด กลุ่มจังหวัดภาคเหนือตอนล่าง 1 จังหวัดตาก พิจิตรโลก เพชรบูรณ์ สุโขทัย และอุตรดิตถ์ วัยแรกเกิดมีจำนวน 96,702 คน วัยเรียนจำนวน 791,159 คน วัยทำงานจำนวน 1,965,383 คน และวัยสูงอายุ 558,615 คน รวม 3,411,859 คน จังหวัดเพชรบูรณ์ มีประชากรวัยทำงานมากที่สุด 573,361 คน คิดเป็น 29.17 % รองลงไปเป็นจังหวัด พิจิตรโลก สุโขทัย ตาก และอุตรดิตถ์ ตามลำดับ

ตารางจำนวนประชากรจำแนกตามวัยแรกเกิด วัยเรียน วัยทำงาน และวัยสูงอายุ

วัย/ช่วงอายุ		จำนวนประชากร (คน)					
		ตาก	พิจิตรโลก	เพชรบูรณ์	สุโขทัย	อุตรดิตถ์	รวม
วัยแรกเกิด	0-2 ปี	21,444	22,822	27,652	14,490	10,294	96,702
วัยเรียน	3-21 ปี	160,840	192,097	222,535	122,370	93,317	791,159
วัยทำงาน	22-60 ปี	285,606	496,935	573,361	347,403	262,078	1,965,383
วัยสูงอายุ	60 ปีขึ้นไป	67,711	141,929	157,474	106,093	85,408	558,615
รวมทั้งสิ้น		535,601	853,783	981,022	590,356	451,097	3,411,859

แผนภูมิจำนวนประชากรจำแนกตามวัย แรกเกิด วัยเรียน วัยทำงาน และวัยสูงอายุ



ที่มา : กรมการปกครอง [http://stat.dopa.go.th/stat/statnew/upstat\\_age\\_disp.php](http://stat.dopa.go.th/stat/statnew/upstat_age_disp.php) , ธันวาคม 2561



ข้อมูลที่ตั้งที่เป็นโอกาส


<p><b>จังหวัดตาก</b></p>	<ul style="list-style-type: none"> <li>ตั้งอยู่ด้านทิศตะวันออก ประกอบด้วย 4 อำเภอ ได้แก่ อำเภอเมืองตาก อำเภอบ้านตาก อำเภอสามเงา และอำเภอวังเจ้า สภาพพื้นที่ส่วนใหญ่เป็นภูเขาสูงและที่ราบสูง ลาดเอียงลงไปทางทิศตะวันออกสู่แม่น้ำปิงและแม่น้ำวัง ทำให้เกิดพื้นที่ราบแคบริมสองฝั่งของแม่น้ำ</li> <li>ตั้งอยู่ทางด้านทิศตะวันตก ประกอบด้วย 5 อำเภอ ได้แก่ อำเภอแม่สอด อำเภอพบพระ อำเภอแม่ระมาด อำเภออุ้มผาง และอำเภอท่าสองยาง ภูมิอากาศได้รับอิทธิพลมาจากมหาสมุทรอินเดียและทะเลอันดามัน มีความชุ่มชื้น ฝนตกมากกว่าซีกด้านตะวันออก</li> <li>มีอาณาเขตติดต่อกับจังหวัดแม่ฮ่องสอน เชียงใหม่ ลำพูน ลำปาง สุโขทัย กำแพงเพชร นครสวรรค์ อุทัยธานี กาญจนบุรี และประเทศสหภาพพม่า ยาวประมาณ 540 กม. (แม่น้ำเมย 170 กม. เทือกเขาตะนาวศรี 370 กม.)</li> </ul>
<p><b>จังหวัดพิจิตรโลก</b></p>	<ul style="list-style-type: none"> <li>พื้นที่ตอนเหนือและตอนกลางเป็นเขตเทือกเขาสูงและที่ราบสูง</li> <li>พื้นที่ตอนกลางมาทางใต้เป็นที่ราบลุ่มโดยเฉพาะบริเวณลุ่มน้ำน่านและแม่น้ำยม ซึ่งเป็นแหล่งเกษตรที่สำคัญพื้นที่จังหวัดพิจิตรโลก ประมาณ 6.75 ล้านไร่ เป็นพื้นที่ป่าไม้ 2.5 ล้านไร่ (คิดเป็น 38.33 %) พื้นที่การเกษตรทั้งจังหวัด 3.5 ล้านไร่</li> </ul>

	(คิดเป็น 51.90% ) พื้นที่การเกษตรที่พัฒนาด้านชลประทานแล้ว 1.08 ล้านไร่ อยู่ในเขตชลประทาน 0.73 ล้านไร่ และอยู่ในความรับผิดชอบขององค์กรปกครองส่วนท้องถิ่น 0.34 ล้านไร่
<b>จังหวัดเพชรบูรณ์</b>	<ul style="list-style-type: none"> <li>● ลักษณะภูมิประเทศเป็นเทือกเขารูปเกือกม้ารอบพื้นที่ด้านเหนือของจังหวัดและมีแนว ขนานกันไปทั้งสองข้างทั้งทิศตะวันออกและทิศตะวันตก พื้นที่ราบส่วนใหญ่เป็นพื้นที่ที่อยู่ตอนกลางและอำเภอด่านใต้ของจังหวัดเพชรบูรณ์เป็นพื้นที่ลาดชันโดยจากเหนือถึงใต้</li> <li>● มีแม่น้ำป่าสักเป็นแม่น้ำสายสำคัญที่สุดของจังหวัด ที่ไหลผ่านกลางจังหวัดจากทิศเหนือไปทิศใต้ ยาวประมาณ 350 กิโลเมตร ซึ่งมีต้นน้ำเกิดจากภูเขาผาลาในจังหวัดเลย แม่น้ำป่าสักไหลผ่านอำเภอลำทะเมนชัย ลำทะเมนชัย เมืองเพชรบูรณ์ หนองไผ่ บึงสามพัน วิเชียรบุรี และศรีเทพ</li> </ul>
<b>จังหวัดสุโขทัย</b>	<ul style="list-style-type: none"> <li>● พื้นที่ส่วนใหญ่เป็นที่ราบลุ่ม โดยตอนเหนือเป็นที่ราบสูงมีภูเขาเป็นพืดยาวมาทางทิศตะวันตก พื้นที่ตอนกลางเป็นที่ราบและตอนใต้เป็นที่ราบสูง มีแม่น้ำไหลผ่านจากเหนือลงใต้ โดยผ่านพื้นที่อำเภอศรีสำราญ สวรรคโลก ศรีสำโรง เมืองสุโขทัย และอำเภอกงไกรลาศ เป็นระยะทางประมาณ 170 กิโลเมตร จังหวัดสุโขทัยมีภูเขาที่สูงที่สุดคือ เขาหลวง ซึ่งยอดเขามีความสูง 1,200 เมตรจากระดับน้ำทะเล</li> <li>● จังหวัดสุโขทัยเป็นจังหวัดหนึ่งที่อุดมสมบูรณ์ไปด้วยทรัพยากรธรรมชาติ ประกอบด้วยป่าไม้มีค่า มีพื้นที่ดินที่เหมาะสมแก่การเพาะปลูก มีแร่ธาตุที่สำคัญ มีแหล่งน้ำธรรมชาติและทรัพยากรการท่องเที่ยว ทั้งแหล่งธรรมชาติที่งดงามเหมาะสมแก่การท่องเที่ยว ตลอดจนวัฒนธรรมประเพณีอันเป็นเอกลักษณ์เฉพาะของชาวสุโขทัย</li> </ul>
<b>จังหวัดอุตรดิตถ์</b>	<ul style="list-style-type: none"> <li>● ทิศตะวันออกติดกับ จังหวัดพิษณุโลก และสาธารณรัฐประชาธิปไตยประชาชนลาว มีเขตชายแดนยาวประมาณ 145 กิโลเมตร</li> <li>● บริเวณสองฝั่งของแม่น้ำน่าน และลำน้ำสาขาที่ไหลมาบรรจบกับแม่น้ำน่าน สภาพพื้นที่ส่วนใหญ่เป็นที่ราบลุ่ม อยู่ในเขต อำเภอดรอน พิษัย และบางส่วนของ อำเภอเมืองอุตรดิตถ์ ลับแล และอำเภทองแสนขัน (ประมาณ 20% ของพื้นที่ทั้งหมด)</li> <li>● บริเวณที่อยู่ต่อเนื่องจากบริเวณที่ราบลุ่มแม่น้ำทางด้านเหนือและด้านตะวันออกของจังหวัด ประกอบด้วยที่ราบแคบๆ ระหว่างหุบเขาตามแนวคลองตรอน แม่น้ำปาด คลองแม่พริ่ง ห้วยน้ำไคร้ และลำธารสายต่างๆ สลับกับภูมิประเทศเป็นเขาอยู่ในเขตอำเภอเมืองอุตรดิตถ์ ลับแล น้ำปาด ฟากท่า ท่าปลาและอำเภอบ้านโคก (ประมาณ 20% ของพื้นที่ทั้งหมด)</li> <li>● อยู่ในบริเวณทางด้านเหนือ และทางตะวันออกของจังหวัด โดยเฉพาะเขตอำเภอเมืองอุตรดิตถ์ อำเภอลับแล น้ำปาด ฟากท่า ท่าปลา และอำเภอบ้านโคก (ประมาณ 60% ของพื้นที่ทั้งหมด)</li> </ul>


ที่มา : ข้อมูลในเว็บไซต์จังหวัดตาก พิษณุโลก เพชรบูรณ์ สุโขทัย และอุตรดิตถ์ ปี 2562

ข้อมูลสภาพเศรษฐกิจ ด้านกำลังคน การประกอบอาชีพ

<p><b>จังหวัดตาก</b></p> 	<ul style="list-style-type: none"> <li>● รายได้เฉลี่ยต่อหัว 94,902 บาทต่อปี เป็นอันดับ 46 ของประเทศ (2560)</li> <li>● การประกอบอุตสาหกรรม จังหวัดตากมีโรงงานที่ได้รับอนุญาตให้ประกอบกิจการ (สะสม) ณ วันที่ 31 ธันวาคม 2561 จำนวนทั้งสิ้น 42 โรงงาน ตั้งอยู่ที่อำเภอแม่สอดมากที่สุด รองลงมาคืออำเภอเมืองและบ้านตาก โดยอุตสาหกรรมที่สำคัญ คือ โลหะ อโลหะ สิ่งทอ เครื่องแต่งกาย ขนส่ง อาหาร และเกษตร</li> <li>● พืชเศรษฐกิจ มีการเพาะปลูกข้าวโพดเลี้ยง สัตว์มากที่สุด โดยพืชที่มีการเพาะปลูกรองลงมา ได้แก่ ข้าวนาปรัง มันสำปะหลัง ถั่วเขียว ผักมัน และอ้อยโรงงาน ตามลำดับ</li> <li>● ผลิตภัณฑ์หรือสินค้าที่มีชื่อเสียง เสื้อผ้าสำเร็จรูป เครื่องประดับ เพอร์นิเจอร์ที่ทำจากไม้</li> <li>● ประชากรอายุ 15 ปีขึ้นไป มีจำนวน 389,359 คน เป็นผู้อยู่ในกำลังแรงงาน จำนวน 252,529 คนว่างงาน จำนวน 982 คน</li> <li>● รายได้ส่วนใหญ่ขึ้นอยู่กับสาขาการเกษตรมากที่สุด รองลงมาเป็นสาขาค้าส่ง และค้าปลีก และสาขาบริการ</li> <li>● ประชาชนประกอบอาชีพเป็นผู้ปฏิบัติงานที่มีฝีมือการเกษตร 40.2% รองลงมาเป็น พนักงานบริการและพนักงานในร้านค้า และตลาด 18.2 % และด้านการขาย และการให้บริการ 12.50 %</li> <li>● แรงงานที่ไม่มีการศึกษามีจำนวน 73,705 คน หรือ 18.93 % โดยภาพรวมต่ำกว่ามัธยมศึกษาตอนต้น - ต่ำกว่าประถมศึกษา 91,666 คน หรือ 23.54% เป็นที่น่าสังเกตว่า แรงงานอาชีพจะมีเพียง 7496 คน หรือ 1.51 % สาเหตุจากศึกษาต่อสูงขึ้น</li> </ul>
<p><b>จังหวัดพิษณุโลก</b></p> 	<ul style="list-style-type: none"> <li>● รายได้เฉลี่ยต่อหัว 104,175 บาทต่อคนต่อปี เป็นอันดับ 38 ของประเทศ (2560)</li> <li>● จังหวัดพิษณุโลก มีจำนวนโรงงานอุตสาหกรรมที่จดทะเบียนและได้รับอนุญาตให้ประกอบกิจการ รวมทั้งสิ้น 36 แห่ง มีโรงงานอุตสาหกรรมขนาดใหญ่ ขนาดกลาง และขนาดเล็ก</li> <li>● จังหวัดพิษณุโลกมีลักษณะทางกายภาพที่เหมาะสมสำหรับการทำ การเกษตร พืชเศรษฐกิจที่สำคัญได้แก่ ข้าว มันสำปะหลัง ข้าวโพดเลี้ยง สัตว์ มะม่วง ยางพารา มี พืชไร่ที่นิยมปลูกกันมาก เช่น ข้าวโพดเลี้ยงสัตว์</li> </ul>

	<p>มันสำปะหลัง อ้อยโรงงาน ถั่วเหลือง ถั่วเขียว ถั่วลิสง ฯลฯ ส่วนไม้ผลและไม้ยืนต้นที่นิยมปลูก เช่น มะม่วง ลำไย มะขามหวาน กล้วยน้ำว้า สับปะรด ฯลฯ สำหรับพืชผักที่นิยมปลูกกันมาก ได้แก่ ถั่วฝักยาว คะน้า ผักบุ้งจีน กวางตุ้ง ข้าวโพดหวาน เป็นต้น ด้านปศุสัตว์ การทำปศุสัตว์ ได้แก่การเลี้ยงโคเนื้อ กระบือ สุกร และสัตว์ปีก</p> <ul style="list-style-type: none"> <li>● มีโรงงานอุตสาหกรรมขนาดใหญ่ ขนาดกลาง และขนาดเล็ก และมีโรงสีข้าว มีจำนวนมากที่สุด สถานประกอบการอุตสาหกรรม มีจำนวนทั้งสิ้น 36 แห่ง</li> <li>● ประชากรอายุ 15 ปีขึ้นไป มีจำนวน 740,650 คน เป็นผู้อยู่ในกำลังแรงงาน จำนวน 486,551 คนว่างงาน จำนวน 6,781 คน</li> <li>● ผลิตภัณฑ์หรือสินค้าที่มีชื่อเสียง การแปรรูปผลไม้ (กล้วย)</li> <li>● รายได้ส่วนใหญ่ขึ้นอยู่กับสาขาการเกษตรมากที่สุด รองลงมาเป็นสาขาค้าส่ง และค้าปลีก และสาขาบริการ</li> <li>● ประชาชนประกอบอาชีพเป็นผู้ปฏิบัติงานที่มีฝีมือการเกษตร 33.94% รองลงมาเป็นพนักงานบริการและพนักงานในร้านค้าและตลาด 19.29 % และด้านการขาย และการให้บริการ 16.40 % และพนักงานบริการและพนักงานในร้านค้า และตลาด</li> <li>● แรงงานที่ไม่มีการศึกษามีจำนวน 33,949 คน หรือ 4.58 % โดยภาพรวมต่ำกว่ามัธยมศึกษาตอนต้น - ต่ำกว่าประถมศึกษา 225,590 คน หรือ 30.46% เป็นที่น่าสังเกตว่า แรงงานอาชีวะมีเพียง 26,013 คน หรือ 3.51 % สาเหตุจากศึกษาต่อสูงขึ้น</li> </ul>
<p><b>จังหวัดเพชรบูรณ์</b></p> 	<ul style="list-style-type: none"> <li>● รายได้เฉลี่ยต่อหัว 84,058 บาทต่อคนต่อปี เป็นอันดับ 54 ของประเทศ</li> <li>● จังหวัดเพชรบูรณ์มีจำนวนอุตสาหกรรมที่จดทะเบียนและได้รับอนุญาตให้ประกอบกิจการ รวมทั้งสิ้น ๕๕ โรงงาน</li> <li>● ประชากรอายุ 15 ปีขึ้นไป มีจำนวน 739,158 คน เป็นผู้อยู่ในกำลังแรงงาน จำนวน 476,361 คนว่างงาน จำนวน 3,490 คน</li> <li>● รายได้ส่วนใหญ่ขึ้นอยู่กับสาขาการเกษตรมากที่สุด รองลงมาเป็นสาขาค้าส่ง และค้าปลีก และสาขาบริการ</li> <li>● อาชีพหลักและสำคัญเกษตรกรรม ทำการเพาะปลูก เลี้ยงสัตว์ และอาชีพหัตถกรรม</li> <li>● ผลิตภัณฑ์หรือสินค้าที่มีชื่อเสียงมะขามหวาน ผลิตภัณฑ์แปรรูปเมืองหนาว</li> <li>● พืชเศรษฐกิจที่สำคัญข้าว ข้าวนาปี ข้าวโพดเลี้ยงสัตว์ ถั่วเขียวถั่วลิสง และข้าวฟ่าง</li> </ul>



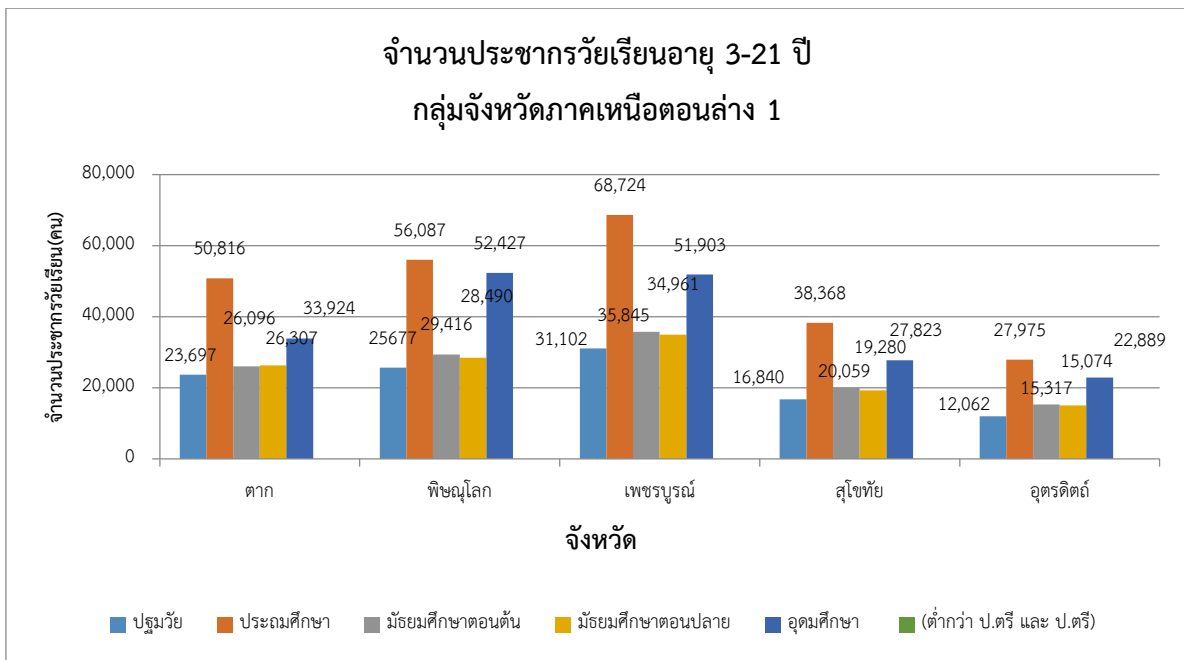
	<ul style="list-style-type: none"> <li>● ประชาชนประกอบอาชีพเป็นผู้ปฏิบัติงานที่มีฝีมือการเกษตร 46.2% รองลงมาเป็นการขายส่ง 18% และการผลิต 8.7 %</li> <li>● แรงงานที่ไม่มีการศึกษามีจำนวน 475,756 คน หรือ 6.44 % โดยภาพรวม ต่ำกว่ามัธยมศึกษาตอนต้น - ต่ำกว่าประถมศึกษา 256,220 คน หรือ 34.66% เป็นที่น่าสังเกตว่า แรงงานอาชีวะมีเพียง 18571 คน หรือ 2.51 % สาเหตุจากการศึกษาต่อสูงขึ้น</li> </ul>
<p><b>จังหวัดสุโขทัย</b></p>  <p>แผนที่จังหวัดสุโขทัย รหัสโทรศัพท์พื้นฐาน 055</p>	<ul style="list-style-type: none"> <li>● รายได้เฉลี่ยต่อหัว 73,251 บาทต่อคนต่อปี เป็นอันดับ 59 ของประเทศ (2560)</li> <li>● ประชากรของจังหวัดสุโขทัยที่อยู่ในวัยแรงงาน โดยมีอายุตั้งแต่ 15 ปีขึ้นไป มีจำนวนทั้งสิ้น 511,372 คน เป็นผู้อยู่ในกำลังแรงงาน จำนวน 332,408 คน ผู้ว่างงาน 6,778 คน</li> <li>● พืชที่สำคัญของจังหวัดสุโขทัยที่มีการเพาะปลูกกันมาก ได้แก่ อ้อย ข้าวโพดเลี้ยงสัตว์ถั่วฝักยาว มันสำปะหลัง ถั่วเขียวฝักดำถั่วฝักยาว ยาสูบเบอร์เลย์</li> <li>● จังหวัดสุโขทัย มีจำนวนโรงงานอุตสาหกรรมทั้งหมดในปี 2561 รวม 8 แห่ง โดยอุตสาหกรรมที่มีมากเป็นอันดับหนึ่ง ได้แก่ อุตสาหกรรมการเกษตร รองลงมา คือ อุตสาหกรรมขนส่ง และอุตสาหกรรมโลหะ</li> <li>● รายได้ที่มีสัดส่วนการผลิตมากที่สุดสามลำดับแรก ได้แก่ สาขาเกษตรกรรมล่าสัตว์และการป่าไม้ 31.81% รองลงมาสาขาการศึกษา 12.87% และสาขาการขายปลีก ขายส่งและซ่อมแซมฯ 11.32%</li> <li>● อาชีพหลักและสำคัญเกษตรกรรม ทำการเพาะปลูก เลี้ยงสัตว์ และอาชีพหัตถกรรม</li> <li>● ผลิตภัณฑ์หรือสินค้าที่มีชื่อเสียงผ้าขึ้นตีนจก เครื่องทองสุโขทัย และขนมหวาน</li> <li>● ประชาชนประกอบอาชีพ เป็นผู้ปฏิบัติงานการเกษตร จำนวน 38.10% รองลงมาเป็นผู้พนักงานบริการประจำร้านค้าและตลาด จำนวน 23.8% และลูกจ้างรัฐบาล 15.1%</li> <li>● ประชากรอายุ 15 ปีขึ้นไป ทำงานส่วนตัวมากที่สุด จำนวน 109,442 คน หรือ 43.20% รองลงมาช่วยธุรกิจครัวเรือน จำนวน 72,663 คน หรือ 28.69%</li> <li>● แรงงานที่ไม่มีการศึกษามีจำนวน 14,329 คน หรือ 2.8 % โดยภาพรวมต่ำกว่ามัธยมศึกษาตอนต้น - ต่ำกว่าประถมศึกษา 184,979.61 คน หรือ 36.17% เป็นที่น่าสังเกตว่า แรงงานอาชีวะมีเพียง 13,577 คน หรือ 2.66 % สาเหตุจากการศึกษาต่อสูงขึ้น</li> </ul>



ตารางจำนวนประชากรวัยเรียนอายุ 3-21 ปี ปีการศึกษา 2562

วัย/ช่วงอายุ		จำนวนประชากรวัยเรียนอายุ 3-21 ปี (คน)					รวม
		ตาก	พิษณุโลก	เพชรบูรณ์	สุโขทัย	อุตรดิตถ์	
ปฐมวัย	3-5 ปี	23,697	25,677	31,102	16,840	12,062	109,378
ประถมศึกษา	6-11 ปี	50,816	56,087	68,724	38,368	27,975	241,970
มัธยมศึกษาตอนต้น	12-14 ปี	26,096	29,416	35,845	20,059	15,317	126,733
มัธยมศึกษาตอนปลาย	15-17 ปี	26,307	28,490	34,961	19,280	15,074	124,112
อุดมศึกษา (ต่ำกว่า ป.ตรี และ ป.ตรี)	18-21 ปี	33,924	52,427	51,903	27,823	22,889	188,966
รวมทั้งสิ้น		160,840	192,097	222,535	122,370	93,317	791,159

แผนภูมิจำนวนประชากรวัยเรียนอายุ 3 - 21 ปี ปีการศึกษา 2562



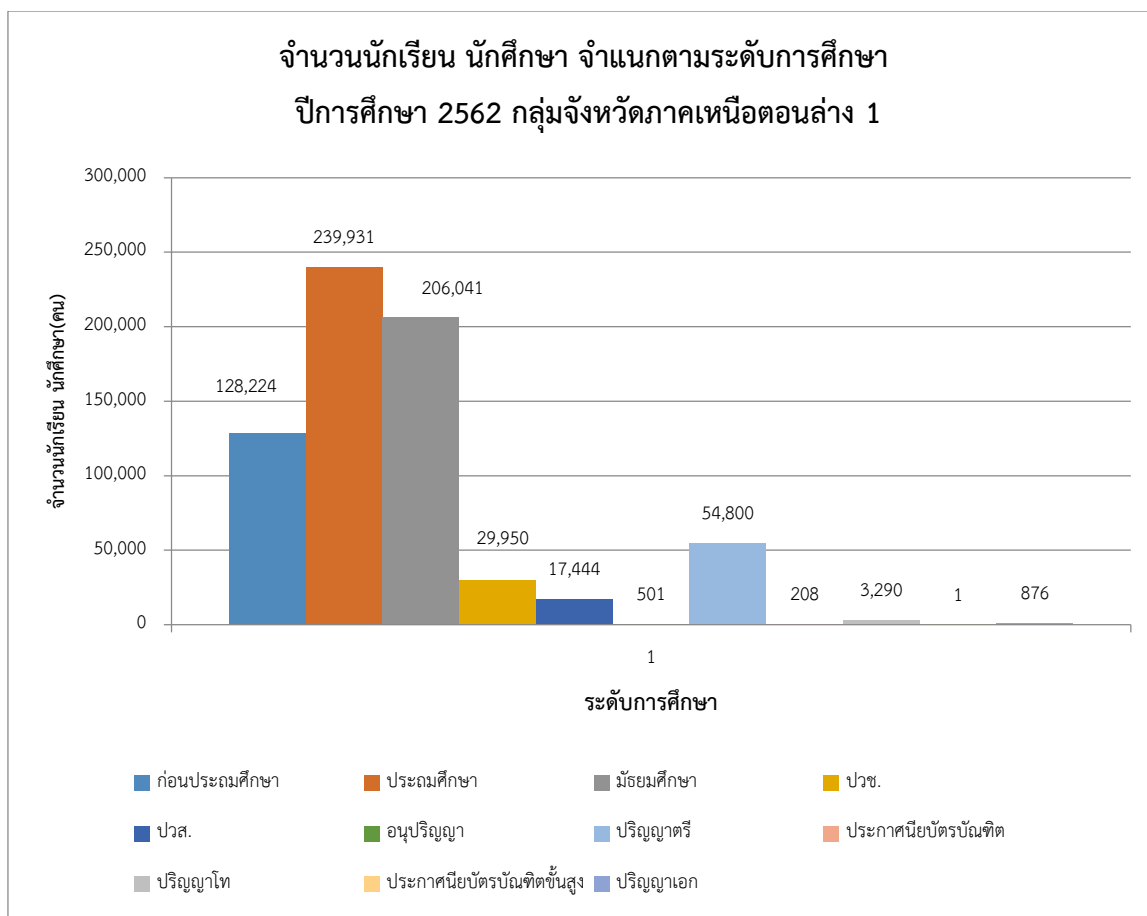
ที่มา : กรมการปกครอง [http://stat.dopa.go.th/stat/statnew/upstat\\_age\\_disp.php](http://stat.dopa.go.th/stat/statnew/upstat_age_disp.php) , ธันวาคม 2561

2. จำนวนนักเรียนนักศึกษาจำแนกตามระดับการศึกษา ปีการศึกษา 2562 กลุ่มจังหวัดภาคเหนือตอนล่าง 1 จังหวัดตาก พิษณุโลก เพชรบูรณ์ สุโขทัย และอุตรดิตถ์ ก่อนประถมศึกษาจำนวน 100,312 คน ประถมศึกษาจำนวน 242,950 คน มัธยมศึกษาจำนวน 218,463 คน ปวช.จำนวน 29,947 คน ปวส. จำนวน 17,448 คน ปริญญาตรีจำนวน 62,566 คน ประกาศนียบัตรบัณฑิตจำนวน 208 คน ปริญญาโทจำนวน 2,455 คน ประกาศนียบัตรบัณฑิตชั้นสูงจำนวน 1 คน ปริญญาเอกจำนวน 873 คน รวม 793,630 คน จังหวัดเพชรบูรณ์ มีจำนวนนักเรียนนักศึกษาในระดับประถมศึกษามากที่สุดจำนวน 64,562 คน คิดเป็น 26.58 % รองลงไปเป็นจังหวัดตาก พิษณุโลก สุโขทัย และอุตรดิตถ์ ตามลำดับ

ตารางจำนวนนักเรียนนักศึกษาจำแนกตามระดับการศึกษา ปีการศึกษา 2562

ระดับการศึกษา	จำนวนนักเรียนนักศึกษาจำแนกตามระดับการศึกษา (คน)					
	ตาก	พิษณุโลก	เพชรบูรณ์	สุโขทัย	อุตรดิตถ์	รวม
<b>การศึกษาขั้นพื้นฐาน</b>						
● ก่อนประถมศึกษา	31,418	28,911	33,402	20,593	13,900	128,224
● ประถมศึกษา	58,629	53,443	64,562	36,727	26,570	239,931
● มัธยมศึกษา	36,764	51,888	59,158	33,207	25,024	206,041
- มัธยมศึกษาตอนต้น	24,468	31,394	36,438	20,329	15,867	128,496
- มัธยมศึกษาตอนปลาย	12,296	20,494	22,720	12,878	9,157	77,545
<b>อาชีวศึกษา</b>						
● ปวช.	4,185	7,038	8,024	4,627	6,076	29,950
● ปวส.	1,623	5,890	4,211	2,370	3,350	17,444
<b>อุดมศึกษา</b>						
● อนุปริญญา	501	0	0	0	0	501
● ปริญญาตรี	4,487	34,804	7,183	1,056	7,270	54,800
● ประกาศนียบัตรบัณฑิต	0	208	0	0	0	208
● ปริญญาโท	975	2,279	17	0	19	3,290
● ประกาศนียบัตรบัณฑิตชั้นสูง	0	1	0	0	0	1
● ปริญญาเอก	16	850	3	0	7	876
รวม	138,598	185,312	176,560	98,580	82,216	681,266

แผนภูมิจำนวนนักเรียนนักศึกษาจำแนกตามระดับการศึกษา ปีการศึกษา 2562



ที่มา : สำนักงานศึกษาธิการจังหวัดในเขตตรวจราชการที่ 17 ,2562, สำนักงานคณะกรรมการอุดมศึกษา 2552

3. จำนวนนักเรียนและครูระดับการศึกษาขั้นพื้นฐานจำแนกตามระดับการศึกษารายสังกัด ปีการศึกษา 2562 กลุ่มจังหวัดภาคเหนือตอนล่าง 1 จังหวัดตาก พิชณุโลก เพชรบูรณ์ สุโขทัย และอุตรดิตถ์ ก่อนประถมศึกษาจำนวน 128,224 คน ประถมศึกษาจำนวน 239,832 คน มัธยมศึกษาตอนต้นจำนวน 126,076 คน มัธยมศึกษาตอนปลายจำนวน 77,545 คน ปวช.จำนวน 29,947 คน ปวส.จำนวน 17,444 คน ครูและพนักงานสายการสอนจำนวน 38,107 คน รวม 657,175 คน จังหวัดเพชรบูรณ์ มีนักเรียนในระดับ ประถมศึกษามากที่สุดจำนวน 64,562 คน คิดเป็น 26.91 % รองลงไปเป็นจังหวัดตาก พิชณุโลก สุโขทัยและอุตรดิตถ์ ตามลำดับ

ตารางจำนวนนักเรียนและครูระดับการศึกษาขั้นพื้นฐานจำแนกตามระดับการศึกษารายสังกัด ปีการศึกษา 2562

จังหวัด	สังกัด	จำนวนนักเรียนนักศึกษาจำแนกตามระดับการศึกษา (คน)						จำนวนครู (คน)
		ก่อนประถม ศึกษา	ประถม ศึกษา	มัธยม ศึกษาตอนต้น	มัธยม ศึกษาตอนปลาย	ปวช.	ปวส.	
ตาก	<b>กระทรวงศึกษาธิการ</b>							
	- สพฐ.	13,068	40,442	18,103	7,802	0	0	5,360
	- สช.	4,103	8,084	1,867	682	0	0	578
	- สกอ.(โรงเรียนสาธิตฯ)	0	0	0	0	0	0	0
	- สอศ.	0	0	0	0	4,185	1,623	370
	- กศน.	0	2,405	2,402	3,107	0	0	436
	<b>กระทรวงมหาดไทย</b>							
	- สล.	13,169	5,161	1,612	705	0	0	1,211
	<b>สำนักงานกฤษฎีกา</b>							
	- สตช. กองบัญชาการตำรวจ ตระเวนชายแดน (โรงเรียน ตชด.)	1,078	2,537	258	0	0	0	220
	<b>สำนักพระพุทธศาสนาแห่งชาติ</b>							
	- โรงเรียนพระปริยัติ ธรรม แผนกสามัญศึกษา	0	0	226	0	0	0	12
	รวม (ตาก) (132,619)	31,418	58,629	24,468	12,296	4,185	1,623	8,187

จังหวัด	สังกัด	จำนวนนักเรียนนักศึกษาจำแนกตามระดับการศึกษา (คน)						จำนวนครู (คน)
		ก่อนประถม ศึกษา	ประถม ศึกษา	มัธยม ศึกษาตอนต้น	มัธยม ศึกษาตอนปลาย	ปวช.	ปวส.	
พิษณุโลก	<b>กระทรวงศึกษาธิการ</b>							
	- สพฐ.	12,339	40,302	23,981	13,511	0	0	6,952
	- สช.	4,854	9212	1,943	770	0	0	1,416
	- สกอ.(โรงเรียนสาธิตฯ)	296	466	692	634	0	0	158
	- สอศ.	0	0	0	0	7,038	5,890	703
	- กศน.	0	337	3,162	5,061	0	0	210
	<b>กระทรวงมหาดไทย</b>							
	- สถ.	11,374	3,019	1,384	518			270
	<b>สำนักนายกรัฐมนตรี</b>							
	- สตช. กองบัญชาการตำรวจ ตระเวนชายแดน (โรงเรียน ตชด.)	48	107	0	0	0	0	36
	<b>สำนักพระพุทธศาสนาแห่งชาติ</b>							
	- โรงเรียน พระปริยัติธรรม แผนกสามัญศึกษา	0	0	232	0	0	0	52
รวม (พิษณุโลก) (147,170)	28,911	53,443	31,394	20,494	7,038	5,890	9,797	

จังหวัด	สังกัด	จำนวนนักเรียนนักศึกษาจำแนกตามระดับการศึกษา (คน)						จำนวนครู (คน)
		ก่อนประถมศึกษา	ประถมศึกษา	มัธยมศึกษาตอนต้น	มัธยมศึกษาตอนปลาย	ปวช.	ปวส.	
เพชรบูรณ์	<b>กระทรวงศึกษาธิการ</b>							
	- สพฐ.	13,187	43,017	25,458	13,792	0	0	7,196
	- สช.	8,333	18,683	5,070	1,586	0	0	1,988
	- สกอ.(โรงเรียนสาธิตฯ)	0	0	0	0	0	0	0
	- สอศ.	0	0	0	0	7754	4139	700
	- กศน.	0	1,062	4,605	6,739	0	0	177
	<b>กระทรวงมหาดไทย</b>							
	- สถ.	11,871	1,761	1,024	461	267	72	557
	<b>สำนักงานกฤษฎีกา</b>							
	- สตช. กองบัญชาการตำรวจ ตระเวนชายแดน (โรงเรียน ตชด.)	11	39	0	0	0	0	10
	<b>สำนักพระพุทธศาสนาแห่งชาติ</b>							
- โรงเรียน พระปริยัติธรรม แผนกสามัญศึกษา	0	0	281	142	0	0	n/a	
รวม (เพชรบูรณ์) (169,357)	33,402	64,562	36,438	22,720	8,024	4,211	10,628	

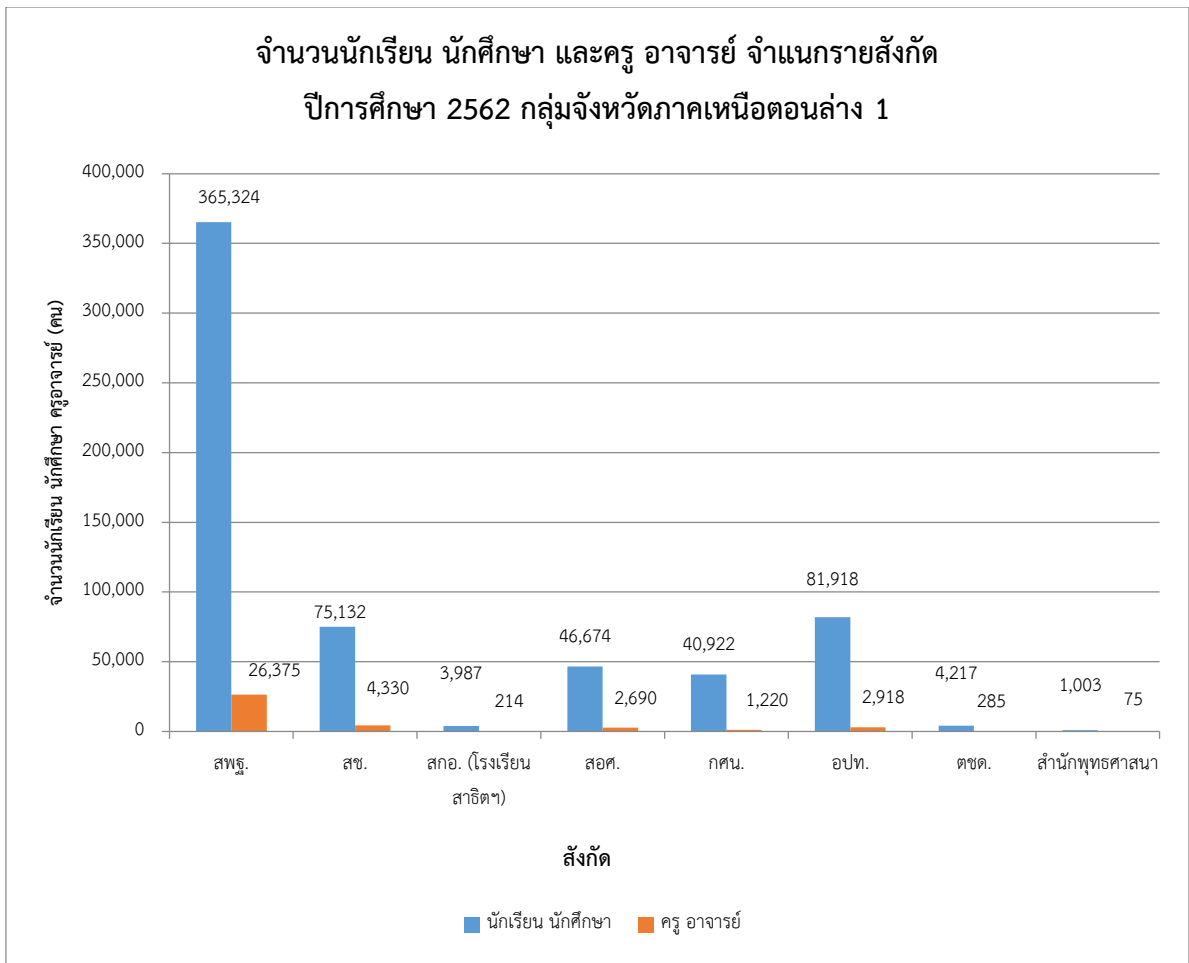


จังหวัด	สังกัด	จำนวนนักเรียนนักศึกษาจำแนกตามระดับการศึกษา (คน)						จำนวนครู (คน)
		ก่อนประถม ศึกษา	ประถม ศึกษา	มัธยม ศึกษาตอนต้น	มัธยม ศึกษาตอนปลาย	ปวช.	ปวส.	
สุโขทัย	<b>กระทรวงศึกษาธิการ</b>							
	- สพฐ.	7,605	28,440	15,041	8,371	0	0	3,245
	- สช.	2,176	2,095	131	0	0	0	n/a
	- สกอ.(โรงเรียนสาธิตฯ)	0	0	0	0	0	0	0
	- สอศ.	0	0	0	0	4,627	2,370	546
	- กศน.	0	416	2,443	3,705	0	0	134
	<b>กระทรวงมหาดไทย</b>							
	- สธ.	10,812	5,776	2,680	802	0	0	n/a
	<b>สำนักงานกฤษฎีกา</b>							
	- สตช. กองบัญชาการตำรวจ ตระเวนชายแดน (โรงเรียน ตชด.)	0	0	0	0	0	0	0
	<b>สำนักพระพุทธศาสนาแห่งชาติ</b>							
	- โรงเรียน พระปริยัติธรรม แผนกสามัญศึกษา	0	0	34	0	0	0	n/a
รวม (สุโขทัย) (95,724)	20,593	36,727	20,329	12,878	4,627	2,370	3,925	

จังหวัด	สังกัด	จำนวนนักเรียนนักศึกษาจำแนกตามระดับการศึกษา (คน)						จำนวนครู (คน)
		ก่อนประถมศึกษา	ประถมศึกษา	มัธยมศึกษาตอนต้น	มัธยมศึกษาตอนปลาย	ปวช.	ปวส.	
อุตรดิตถ์	<b>กระทรวงศึกษาธิการ</b>							
	- สพฐ.	5,267	17,978	11,365	6,218	37	0	3,622
	- สช.	1,357	3,166	825	185	0	0	348
	- สกอ.(โรงเรียนสาธิตฯ)	695	1,086	118	0	0	0	56
	- สอศ.	0	0	0	0	5,698	3,350	371
	- กศน.	0	523	2,006	2,608	341	0	263
	<b>กระทรวงมหาดไทย</b>							
	- สถ.	6,535	3,724	1,465	146	0	0	880
	<b>สำนักงานกฤษฎีกา</b>							
	- สตช. กองบัญชาการตำรวจ ตระเวนชายแดน (โรงเรียน ตชด.)	46	93	0	0	0	0	19
	<b>สำนักพระพุทธศาสนาแห่งชาติ</b>							
	- โรงเรียน พระปริยัติธรรม แผนกสามัญศึกษา	0	0	88	0	0	0	11
รวม (อุตรดิตถ์) (74,920)	13,900	26,570	15,867	9,157	6,076	3,350	5,570	

จังหวัด	สังกัด	จำนวนนักเรียนนักศึกษาจำแนกตามระดับการศึกษา (คน)						จำนวนครู (คน)
		ก่อนประถมศึกษา	ประถมศึกษา	มัธยม ศึกษาตอนต้น	มัธยม ศึกษาตอนปลาย	ปวช.	ปวส.	
กลุ่มจังหวัด ภาคเหนือ ตอนล่าง 1	<b>กระทรวงศึกษาธิการ</b>							
	- สพฐ.	51,466	170,179	93,948	49,694	37	0	26,375
	- สช.	20,823	41,250	9,836	3,223	0	0	4,330
	- สกอ. (โรงเรียนสาธิตฯ)	991	1,552	810	634	0	0	214
	- สอศ.	0	0	0	0	29,302	17,372	2,690
	- กศน.	0	4,743	14,618	21,220	341	0	1,220
	<b>กระทรวงมหาดไทย</b>							
	- สถ.	53,761	19,441	5,745	2,632	267	72	2,918
	<b>สำนักงานกฤษฎีกา</b>							
	- สตช. กองบัญชาการตำรวจ ตระเวนชายแดน (โรงเรียน ตชด.)	1,183	2,776	258	0	0	0	285
	<b>สำนักพระพุทธศาสนาแห่งชาติ</b>							
- โรงเรียน พระปริยัติธรรม แผนกสามัญศึกษา	0	0	861	142	0	0	75	
รวมกลุ่มจังหวัด ภาคเหนือตอนล่าง 1	128,224	239,832	126,076	77,545	29,947	17,444	38,107	

แผนภูมิจำนวนนักเรียนและครูระดับการศึกษาขั้นพื้นฐานจำแนกตามระดับการศึกษารายสังกัด ปีการศึกษา 2562



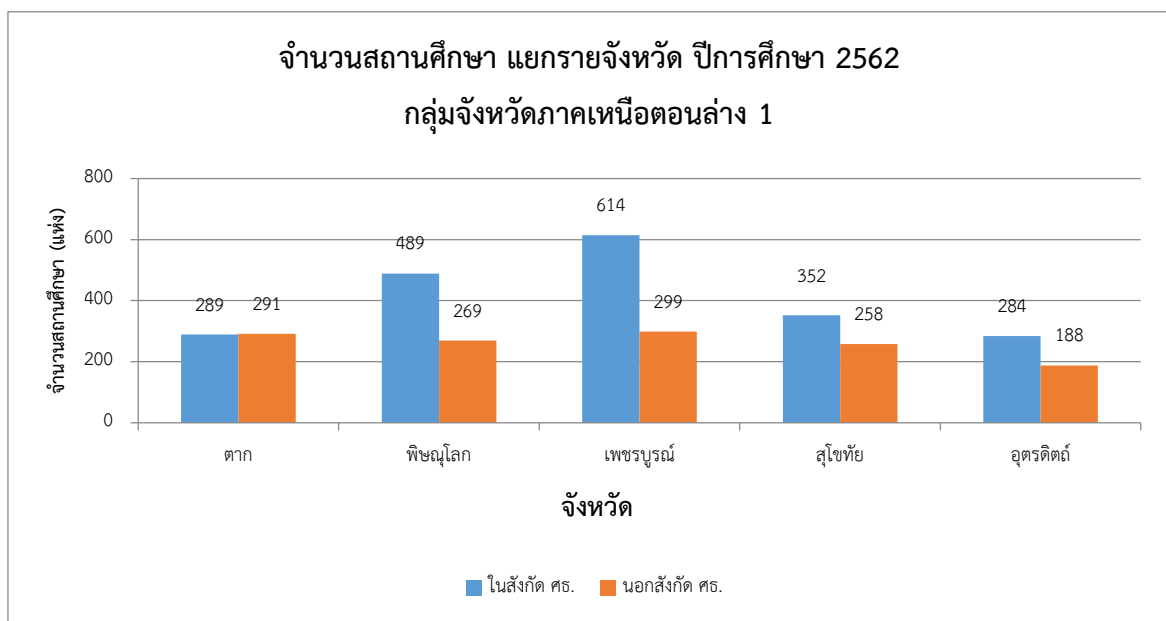
ที่มา : สำนักงานศึกษาธิการจังหวัดในเขตตรวจราชการที่ 17 ,2562

4. จำนวนสถานศึกษาในระบบโรงเรียน ปีการศึกษา 2562 จำแนกรายสังกัดกลุ่มจังหวัดภาคเหนือตอนล่าง 1 จังหวัดตาก พิชญ์โลก เพชรบูรณ์ สุโขทัย และอุตรดิตถ์ สำนักงานคณะกรรมการการศึกษาขั้นพื้นฐานมีจำนวน 1,809 แห่ง สำนักงานคณะกรรมการการอาชีวศึกษาจำนวน 38 แห่ง สำนักงานคณะกรรมการส่งเสริมการศึกษาเอกชนจำนวน 121 แห่ง สำนักงานการศึกษานอกระบบและการศึกษาตามอัธยาศัย จำนวน 48 แห่ง การศึกษาพิเศษจำนวน 8 แห่ง สำนักพระพุทธศาสนาแห่งชาติ จำนวน 14 แห่ง โรงเรียนสาธิต จำนวน 4 แห่ง โรงเรียนตำรวจตระเวนชายแดนจำนวน 33 แห่ง สำนักงานคณะกรรมการการอุดมศึกษา จำนวน 17 แห่ง สำนักงานส่งเสริมการปกครองส่วนท้องถิ่นจำนวน 1,237 แห่ง สถาบันพระบรมราชชนก จำนวน 2 แห่ง กระทรวงการท่องเที่ยวและกีฬา จำนวน 2 แห่ง รวม 3,333 แห่ง จังหวัดเพชรบูรณ์มีจำนวนสถานศึกษาในระบบโรงเรียนสังกัดสำนักงานคณะกรรมการการศึกษาขั้นพื้นฐานมากที่สุดจำนวน 531 แห่ง คิดเป็น 31.87 % รองลงไปเป็นจังหวัดพิชญ์โลก สุโขทัย อุตรดิตถ์ และตาก ตามลำดับ

ตารางจำนวนสถานศึกษาในระบบโรงเรียน ประจำปีการศึกษา 2562 จำแนกรายสังกัด

ระดับการศึกษา	จำนวนสถานศึกษาในระบบโรงเรียน (แห่ง)					
	ตาก	พิษณุโลก	เพชรบูรณ์	สุโขทัย	อุตรดิตถ์	รวม
สำนักงานคณะกรรมการการศึกษาขั้นพื้นฐาน(สพป.)	232	406	492	298	238	1,666
สำนักงานคณะกรรมการการศึกษาขั้นพื้นฐาน(สพม.)	20	39	39	27	18	143
สำนักงานคณะกรรมการการอาชีวศึกษา (รัฐ)	4	6	5	6	5	26
สำนักงานคณะกรรมการการอาชีวศึกษา (เอกชน)	1	2	8	0	1	12
สำนักคณะกรรมการส่งเสริมการศึกษาเอกชน	21	23	55	12	10	121
สำนักงานการศึกษานอกระบบและการศึกษาตามอัธยาศัย (กศน.)	9	9	11	9	10	48
การศึกษาพิเศษ	2	2	3	0	1	8
สำนักพระพุทธศาสนาแห่งชาติ (พศ.)	2	3	4	3	2	14
โรงเรียนสาธิต	0	2	1	0	1	4
โรงเรียนตำรวจตระเวนชายแดน (ตชด.)	23	7	1	0	2	33
สำนักงานคณะกรรมการการอุดมศึกษา (สกอ.)	3	7	4	1	2	17
สำนักส่งเสริมการปกครองส่วนท้องถิ่น (อปท.)	263	251	289	253	181	1,237
สถาบันพระบรมราชชนก	0	1	0	0	1	2
กระทรวงการท่องเที่ยวและกีฬา	0	0	1	1	0	2
รวม	580	758	913	610	472	3,333

แผนภูมิจำนวนสถานศึกษาในระบบโรงเรียน ประจำปีการศึกษา 2562 จำแนกรายสังกัด



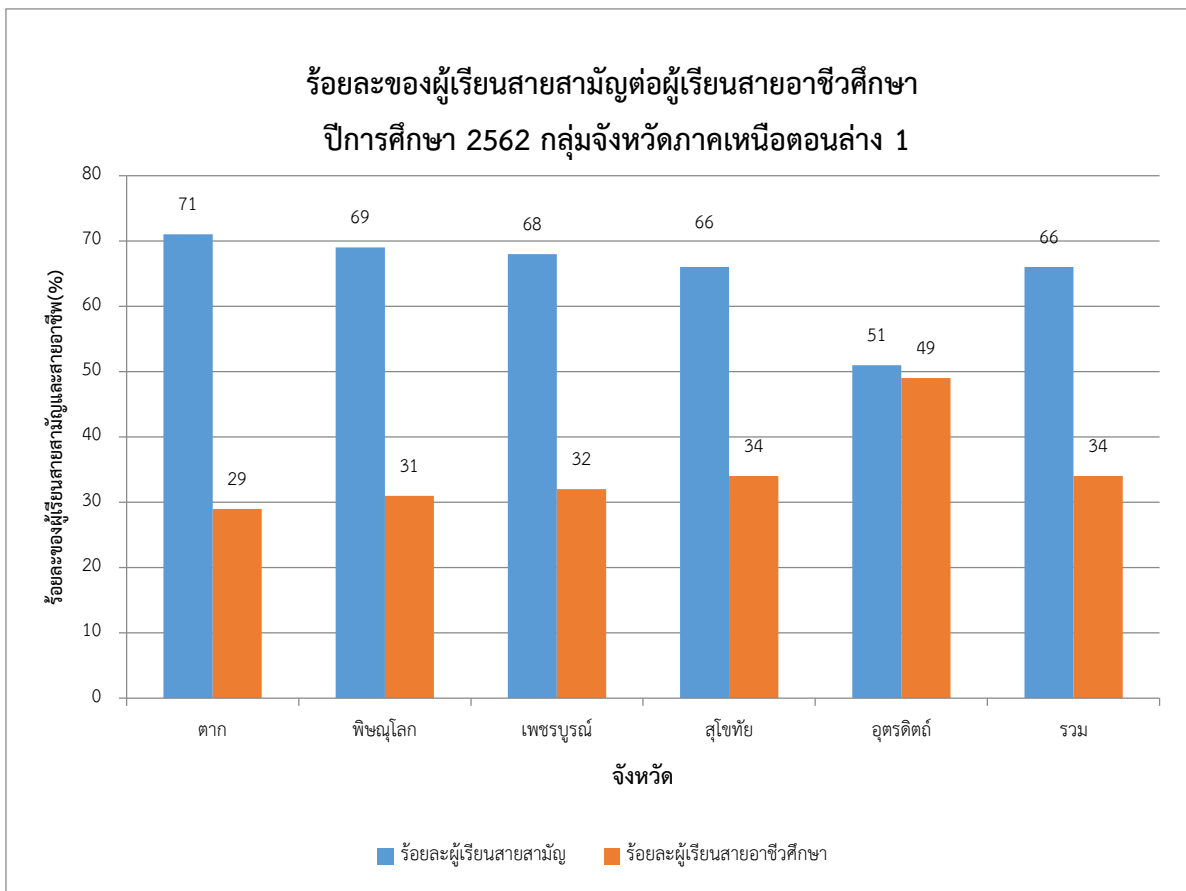
ที่มา : สำนักงานศึกษาธิการจังหวัดในเขตตรวจราชการที่ 17 ,2562

5. สัดส่วนผู้เรียนสามัญศึกษาและอาชีวศึกษาทุกสังกัด ปีการศึกษา 2562 กลุ่มจังหวัดภาคเหนือตอนล่าง 1 จังหวัดตาก พิษณุโลก เพชรบูรณ์ สุโขทัย และอุตรดิตถ์ สามัญศึกษา (ม.4)จำนวน 21,646 คน อาชีวศึกษา (ปวช.1) จำนวน 11,103 คน รวม 32,749 คน จังหวัดเพชรบูรณ์มีนักเรียนระดับการศึกษาสามัญศึกษา (ม.4) มากที่สุดจำนวน 6,387 คน คิดเป็น 29.50 % รองลงไปเป็นจังหวัดพิษณุโลก ตาก สุโขทัย และอุตรดิตถ์ ตามลำดับ

ตารางสัดส่วนผู้เรียนสามัญศึกษาและอาชีวศึกษาทุกสังกัด ปีการศึกษา 2562

ระดับการศึกษา	จำนวนนักเรียน/สัดส่วนผู้เรียน(คน)					
	ตาก	พิษณุโลก	เพชรบูรณ์	สุโขทัย	อุตรดิตถ์	รวม
สามัญศึกษา (ม.4)	3,908	5,676	6,387	3,321	2,354	21,646
อาชีวศึกษา (ปวช.๑)	1,585	2,527	3,008	1,701	2,282	11,103
สัดส่วนผู้เรียนอาชีวศึกษาคิดเป็นร้อยละ	71/29	69/31	68/32	66/34	51/49	66/34

แผนภูมิสัดส่วนผู้เรียนสามัญศึกษาและอาชีวศึกษาทุกสังกัด ปีการศึกษา 2562



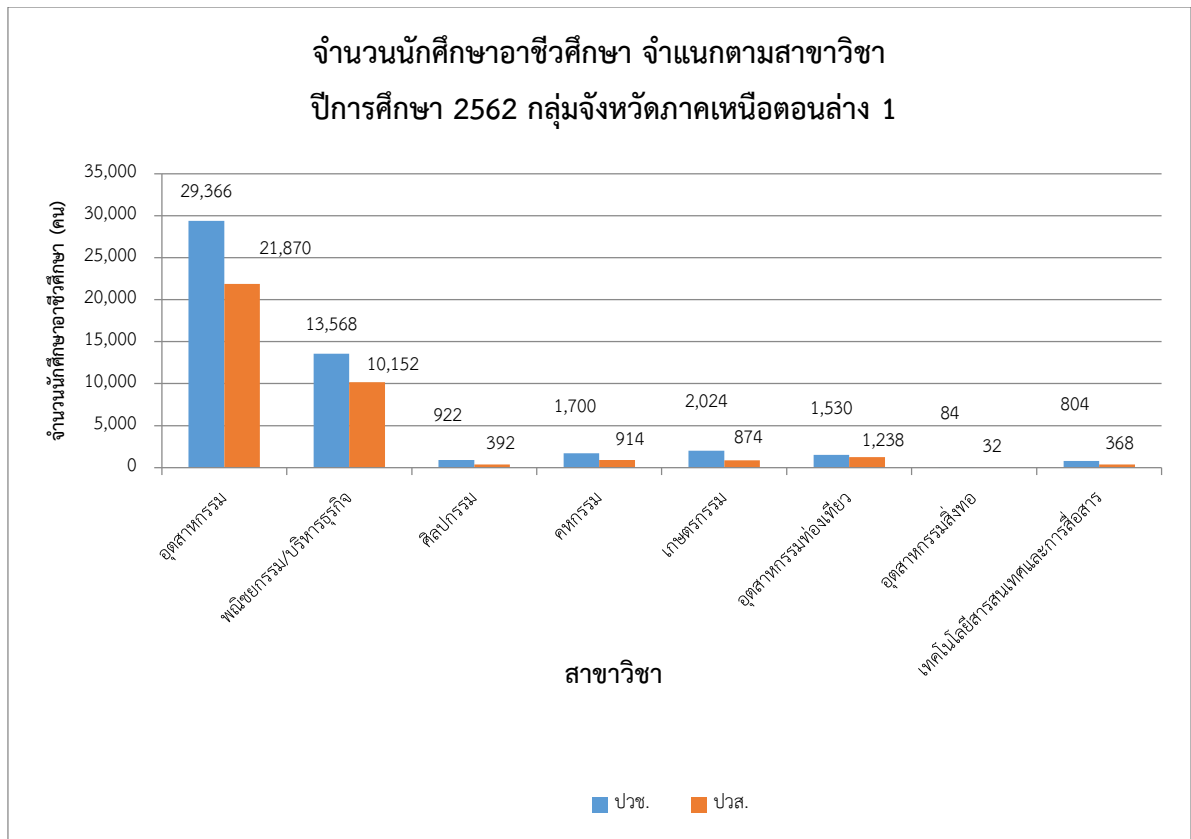
ที่มา สำนักงานคณะกรรมการการอาชีวศึกษา <http://www.vec.go.th> , 2562

6. จำนวนนักเรียนนักศึกษาอาชีวศึกษา จำแนกตามประเภทวิชา ปีการศึกษา 2562 กลุ่มจังหวัดภาคเหนือตอนล่าง 1 จังหวัดตาก พิชญ์โลก เพชรบูรณ์ สุโขทัย และอุตรดิตถ์ ประเภทวิชาอุตสาหกรรม ระดับชั้น ปวช. จำนวน 14,683 คน ปวส. จำนวน 10,935 คน พณิชยกรรม/บริหารธุรกิจ ระดับชั้น ปวช. จำนวน 6,784 คน ปวส. จำนวน 5,076 คน ศิลปกรรม ระดับชั้น ปวช.จำนวน 461 คน ปวส. จำนวน 196 คน คหกรรม ระดับชั้น ปวช.จำนวน 850 คน ปวส.จำนวน 457 คน เกษตรกรรม ระดับชั้น ปวช.จำนวน 1,012 คน ปวส.จำนวน 437 คน ประมง ระดับชั้น ปวช.จำนวน 0 คนระดับชั้น ปวส.จำนวน 0 คน อุตสาหกรรมทางท่องเที่ยว ระดับชั้น ปวช. จำนวน 764 คน ปวส. จำนวน 619 คน อุตสาหกรรมสิ่งทอ ระดับชั้น ปวช.จำนวน 42 คน ปวส.จำนวน 16 คน เทคโนโลยีสารสนเทศและการสื่อสาร ระดับชั้น ปวช.จำนวน 402 คน ปวส.จำนวน 184 คน รวมระดับชั้น ปวช. จำนวน 24,999 คน ปวส. จำนวน 17,920 คน

ตารางจำนวนนักเรียนนักศึกษาอาชีวศึกษา จำแนกตามประเภทวิชา ปีการศึกษา 2562

ประเภทวิชา	จำนวนนักเรียนนักศึกษาอาชีวศึกษา (คน)											
	ตาก		พิชญ์โลก		เพชรบูรณ์		สุโขทัย		อุตรดิตถ์		รวม	
	ปวช.	ปวส.	ปวช.	ปวส.	ปวช.	ปวส.	ปวช.	ปวส.	ปวช.	ปวส.	ปวช.	ปวส.
อุตสาหกรรม	2,731	957	3,530	2,534	3,121	2,114	2,553	1,105	2,748	4,225	14,683	10,935
พณิชยกรรม/ บริหารธุรกิจ	944	490	2,110	1,709	1,096	946	1,204	906	1,430	1,025	6,784	5,076
ศิลปกรรม	60	0	184	111	0	0	95	34	122	51	461	196
คหกรรม	9	0	356	189	123	74	159	68	203	126	850	457
เกษตรกรรม	254	72	0	0	354	175	404	190	0	0	1,012	437
ประมง	0	0	0	0	0	0	0	0	0	0	0	0
อุตสาหกรรม ท่องเที่ยว	311	342	94	137	146	80	82	23	132	37	765	619
อุตสาหกรรมสิ่งทอ	42	16	0	0	0	0	0	0	0	0	42	16
เทคโนโลยี สารสนเทศ และการสื่อสาร	0	0	48	52	224	88	130	44	0	0	402	184
รวมทั้งสิ้น	4,351	1,877	6,322	4,732	5,064	3,477	4,627	2,370	4,635	5,464	24,999	17,920

แผนภูมิจำนวนนักเรียนนักศึกษาอาชีวศึกษา จำแนกตามประเภทวิชา ปีการศึกษา 2562



ที่มา : สำนักงานคณะกรรมการการอาชีวศึกษา <http://www.vec.go.th> , 2562



7. ผลสัมฤทธิ์ทางการเรียนของนักเรียนจากการทดสอบทางการศึกษาระดับชาติด การศึกษาขั้นพื้นฐาน (O-NET) เปรียบเทียบปีการศึกษา 2559 2560 และ 2561 กลุ่มจังหวัดภาคเหนือตอนล่าง 1 จังหวัดตาก พิชณุโลก เพชรบูรณ์ สุโขทัย และอุตรดิตถ์ ระดับชั้นประถมศึกษาปีที่ 6 ปีการศึกษา 2559 ค่าเฉลี่ย 41.71 ปีการศึกษา 2560 ค่าเฉลี่ย 38.12 ปีการศึกษา 2561 ค่าเฉลี่ย 41.19 ระดับชั้นมัธยมศึกษาปีที่ 3 ปีการศึกษา 2559 ค่าเฉลี่ย 37.32 ปีการศึกษา 2560 ค่าเฉลี่ย 33.46 ปีการศึกษา 2561 ค่าเฉลี่ย 36.53 ระดับชั้นมัธยมศึกษาปีที่ 6 ปีการศึกษา 2559 ค่าเฉลี่ย 33.61 ปีการศึกษา 2560 ค่าเฉลี่ย 31.88 ปีการศึกษา 2561 ค่าเฉลี่ย 33.68

ตารางผลสัมฤทธิ์ทางการเรียนของนักเรียนจากการทดสอบทางการศึกษาระดับชาติด การศึกษาขั้นพื้นฐาน (O-NET) เปรียบเทียบปีการศึกษา 2559 2560 และ 2561

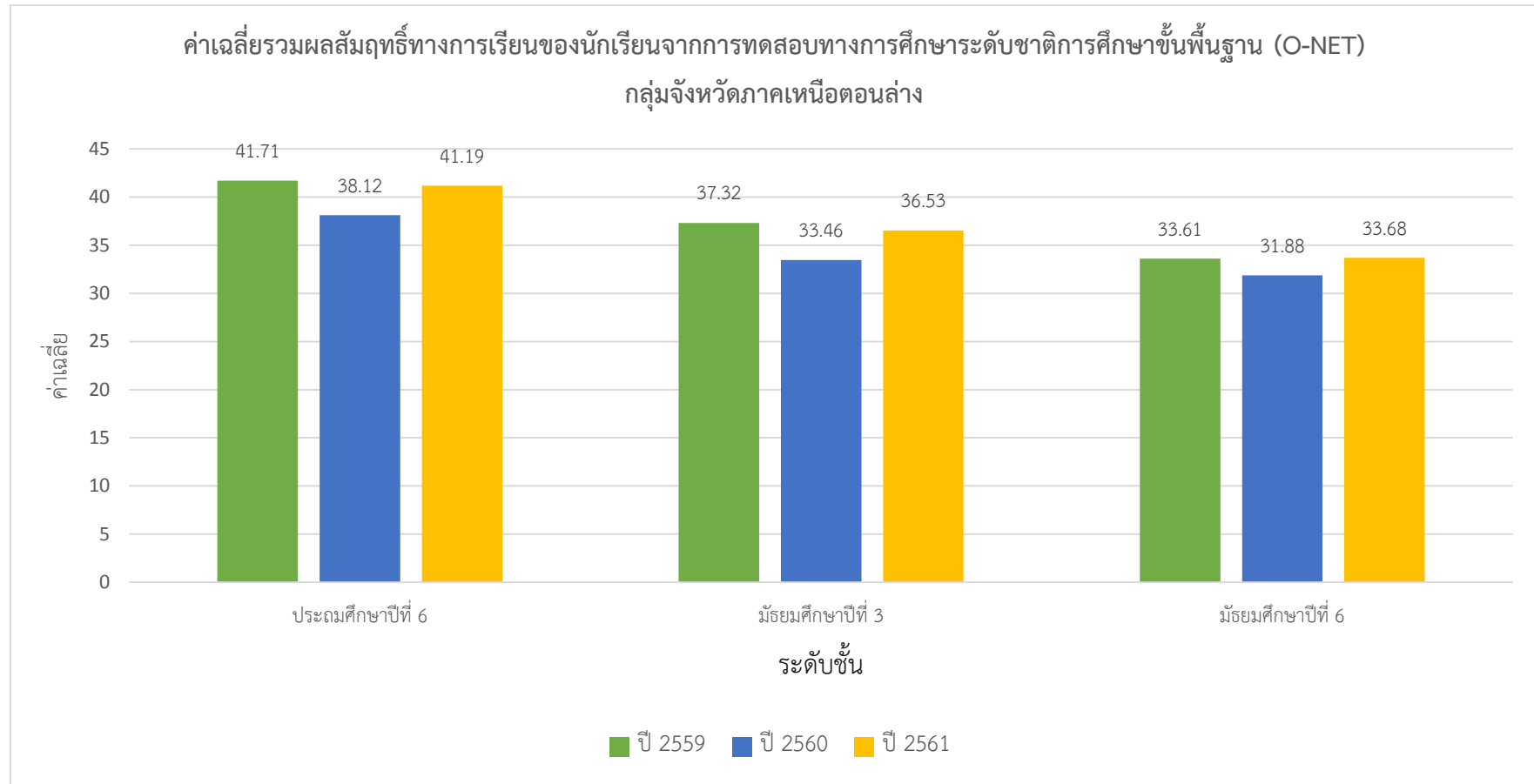
ระดับชั้น/กลุ่มสาระ	ผลสัมฤทธิ์ทางการเรียนของนักเรียนจากการทดสอบทางการศึกษาระดับชาติด การศึกษาขั้นพื้นฐาน (O-NET) (ค่าเฉลี่ย)																	
	ตาก			พิษณุโลก			เพชรบูรณ์			สุโขทัย			อุตรดิตถ์			ค่าเฉลี่ยกลุ่มจังหวัดภาคเหนือตอนล่าง 1		
	2559	2560	2561	2559	2560	2561	2559	2560	2561	2559	2560	2561	2559	2560	2561	2559	2560	2561
<b>ประถมศึกษาปีที่ 6</b>																		
ภาษาไทย	48.20	41.95	51.00	54.93	48.46	58.20	50.44	43.79	51.99	54.40	46.57	55.94	54.19	47.37	55.74	52.09	45.33	54.27
สังคมศึกษาฯ	42.60	-	-	47.93	-	-	43.47	-	-	46.02	-	-	46.39	-	-	45.07	-	-
ภาษาอังกฤษ	29.83	30.50	33.14	35.15	36.80	40.29	30.86	31.89	34.22	32.49	34.16	37.08	32.95	34.98	37.35	32.14	33.44	36.21
คณิตศาสตร์	34.35	31.66	31.21	43.83	40.01	40.94	36.14	33.34	32.03	41.21	37.36	37.57	40.91	37.93	37.77	38.92	35.69	35.46
วิทยาศาสตร์	37.76	35.46	36.97	43.13	40.46	41.40	38.62	36.71	37.31	41.63	39.23	39.62	41.76	39.42	39.71	40.34	38.02	38.83
<b>ค่าเฉลี่ยประถมศึกษาปีที่ 6</b>	<b>38.55</b>	<b>34.89</b>	<b>38.08</b>	<b>44.99</b>	<b>41.43</b>	<b>45.21</b>	<b>39.91</b>	<b>36.43</b>	<b>38.89</b>	<b>43.15</b>	<b>39.33</b>	<b>42.55</b>	<b>43.24</b>	<b>39.93</b>	<b>42.64</b>	<b>41.71</b>	<b>38.12</b>	<b>41.19</b>
<b>มัธยมศึกษาปีที่ 3</b>																		
ภาษาไทย	44.74	45.71	51.72	47.48	50.02	56.36	43.76	45.76	51.47	46.21	47.45	53.91	46.01	49.38	54.83	45.53	47.53	53.51
สังคมศึกษาฯ	47.42	-	-	49.89	-	-	46.12	-	-	48.12	-	-	48.02	-	-	47.84	-	-
ภาษาอังกฤษ	29.33	28.24	27.57	32.85	30.77	29.88	29.29	28.32	27.45	29.85	28.86	27.34	30.82	29.83	28.67	30.44	29.18	28.19
คณิตศาสตร์	26.69	23.43	27.48	31.15	28.64	31.64	26.70	23.50	27.36	28.88	25.17	28.77	28.99	25.86	29.97	28.42	25.31	28.97
วิทยาศาสตร์	33.67	30.93	34.68	36.11	33.60	36.95	33.27	30.79	34.54	34.42	31.55	35.24	34.56	32.44	36.07	34.38	31.83	35.45
<b>ค่าเฉลี่ยมัธยมศึกษาปีที่ 3</b>	<b>36.37</b>	<b>32.08</b>	<b>35.36</b>	<b>39.50</b>	<b>35.76</b>	<b>38.71</b>	<b>35.83</b>	<b>32.09</b>	<b>35.21</b>	<b>37.50</b>	<b>33.26</b>	<b>36.32</b>	<b>37.68</b>	<b>34.38</b>	<b>37.39</b>	<b>37.32</b>	<b>33.46</b>	<b>36.53</b>

ระดับชั้น/กลุ่มสาระ	ผลสัมฤทธิ์ทางการเรียนของนักเรียนจากการทดสอบทางการศึกษาระดับชาติด การศึกษาขั้นพื้นฐาน (O-NET) (ค่าเฉลี่ย)																	
	ตากล			พิษณุโลก			เพชรบูรณ์			สุโขทัย			อุตรดิตถ์			ค่าเฉลี่ยกลุ่มจังหวัดภาคเหนือ ตอนล่าง 1		
	2559	2560	2561	2559	2560	2561	2559	2560	2561	2559	2560	2561	2559	2560	2561	2559	2560	2561
<b>มัธยมศึกษาปีที่ 6</b>																		
ภาษาไทย	49.77	45.84	44.35	54.19	50.86	48.98	48.93	45.46	43.33	51.43	48.87	45.89	53.07	49.85	48.37	51.40	48.06	46.06
สังคมศึกษาฯ	34.19	32.98	33.80	36.37	34.78	35.37	34.00	32.56	33.44	35.05	34.06	34.24	35.96	34.07	35.68	35.08	33.65	34.43
ภาษาอังกฤษ	24.83	24.12	26.81	29.40	29.26	32.49	24.44	24.52	26.82	24.88	25.28	27.28	26.91	27.3	30.36	26.19	26.17	28.84
คณิตศาสตร์	22.37	21.01	27.01	27.32	26.53	33.49	21.87	20.40	25.83	23.48	23.04	28.33	24.58	23.59	30.50	24.00	22.96	29.07
วิทยาศาสตร์	30.76	27.80	29.14	32.94	30.68	31.99	30.16	26.78	28.49	31.13	28.52	29.58	31.91	29.00	30.66	31.38	28.54	29.98
<b>ค่าเฉลี่ย มัธยมศึกษาปีที่ 6</b>	<b>32.38</b>	<b>30.35</b>	<b>32.22</b>	<b>36.04</b>	<b>34.42</b>	<b>36.46</b>	<b>31.88</b>	<b>29.94</b>	<b>31.58</b>	<b>33.19</b>	<b>31.95</b>	<b>33.06</b>	<b>34.49</b>	<b>32.76</b>	<b>35.11</b>	<b>33.61</b>	<b>31.88</b>	<b>33.68</b>

ที่มา : สถาบันทดสอบทางการศึกษาแห่งชาติ <http://www.newonetestresult.niets.or.th/AnnouncementWeb/Login.aspx> ,

ข้อมูล ณ วันที่ 21 มกราคม 2563 (สถานศึกษา รวมทั้งสังกัด)

แผนภูมิผลสัมฤทธิ์ทางการเรียนของนักเรียนจากการทดสอบทางการศึกษาระดับชาติด การศึกษาขั้นพื้นฐาน (O-NET) เปรียบเทียบปีการศึกษา 2559 2560 และ 2561



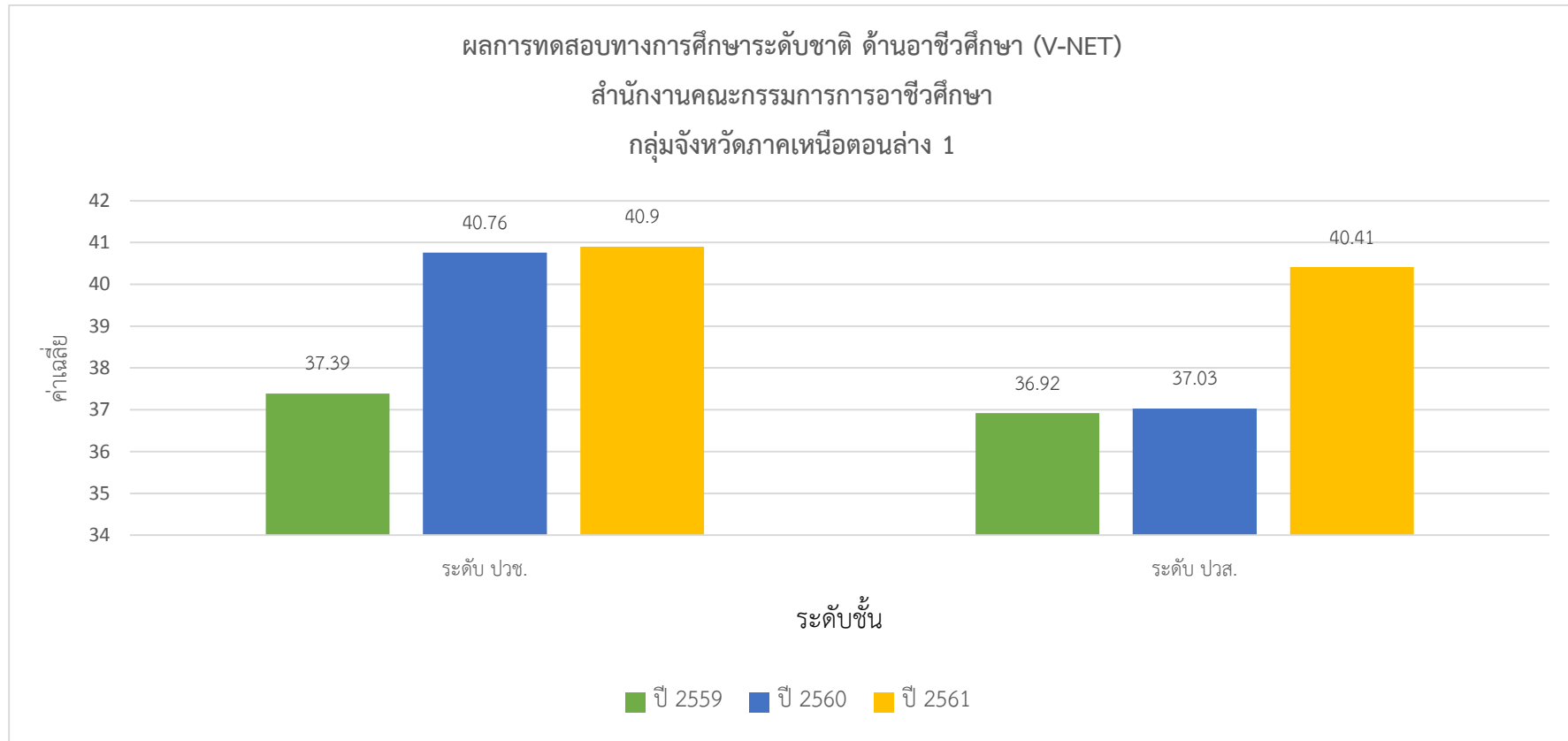
8. ผลการทดสอบทางการศึกษาระดับชาติด้านอาชีวศึกษา (V-NET) สำนักงานคณะกรรมการการอาชีวศึกษา เปรียบเทียบปีการศึกษา 2559 2560 และ 2561 กลุ่มจังหวัดภาคเหนือตอนล่าง 1 จังหวัดตาก พิษณุโลก เพชรบูรณ์ สุโขทัย และอุตรดิตถ์ ด้านสมรรถนะหลักและสมรรถนะทั่วไป ระดับ ปวช. ปีการศึกษา 2559 ค่าเฉลี่ย 37.39 ปีการศึกษา 2560 ค่าเฉลี่ย 40.76 ปีการศึกษา 2561 ค่าเฉลี่ย 40.90 ระดับ ปวส. การศึกษา 2559 ค่าเฉลี่ย 36.92 ปีการศึกษา 2560 ค่าเฉลี่ย 37.03 ปีการศึกษา 2561 ค่าเฉลี่ย 40.41

ตารางผลการทดสอบทางการศึกษาระดับชาติด้านอาชีวศึกษา (V-NET) สำนักงานคณะกรรมการการอาชีวศึกษา เปรียบเทียบปีการศึกษา 2559 2560 และ 2561

ความรู้ด้าน สมรรถนะหลัก และสมรรถนะ ทั่วไป	ผลการทดสอบทางการศึกษาระดับชาติด้านอาชีวศึกษา (V-NET) (ค่าเฉลี่ย)																	
	ตาก			พิษณุโลก			เพชรบูรณ์			สุโขทัย			อุตรดิตถ์			ค่าเฉลี่ยกลุ่มจังหวัด ภาคเหนือตอนล่าง 1		
	2559	2560	2561	2559	2560	2561	2559	2560	2561	2559	2560	2561	2559	2560	2561	2559	2560	2561
ระดับ ปวช.	37.25	40.35	40.36	38.20	41.71	41.91	36.52	39.93	39.51	36.67	40.67	40.87	38.10	40.96	41.52	37.39	40.76	40.90
ระดับ ปวส.	37.32	37.58	40.28	36.86	37.14	41.05	35.57	36.36	39.02	37.37	36.87	40.73	37.80	37.23	40.89	36.92	37.03	40.41

ที่มา : สถาบันทดสอบทางการศึกษาแห่งชาติ <http://www.allnetresult.niets.or.th/VNET/ExamWeb/FrmLogin.aspx>, ข้อมูล ณ วันที่ 21 มกราคม 2563

แผนภูมิผลการทดสอบทางการศึกษาระดับชาติด้านอาชีวศึกษา (V-NET) สำนักงานคณะกรรมการการอาชีวศึกษา เปรียบเทียบปีการศึกษา 2559 2560 และ 2561



9. ผลการทดสอบทางการศึกษาระดับชาติ การศึกษานอกระบบโรงเรียน (N-NET) สำนักงานการศึกษานอกระบบและการศึกษาตามอัธยาศัย เปรียบเทียบปี การศึกษา 2559 2560 และ 2561 กลุ่มจังหวัดภาคเหนือตอนล่าง 1 จังหวัดตาก พิษณุโลก เพชรบูรณ์ สุโขทัย และอุตรดิตถ์ ระดับชั้นประถมศึกษา ปีการศึกษา 2559 ค่าเฉลี่ย 36.17 ปีการศึกษา 2560 ค่าเฉลี่ย 35.22 ปีการศึกษา 2561 ค่าเฉลี่ย 35.69 ระดับมัธยมศึกษาตอนต้น ปีการศึกษา 2559 ค่าเฉลี่ย 40.60 ปีการศึกษา 2560 ค่าเฉลี่ย 39.18 ปีการศึกษา 2561 ค่าเฉลี่ย 39.97 ระดับมัธยมศึกษาตอนปลาย ปีการศึกษา 2559 ค่าเฉลี่ย 34.35 ปีการศึกษา 2560 ค่าเฉลี่ย 35.37 ปีการศึกษา 2561 ค่าเฉลี่ย 35.95

ตารางผลการทดสอบทางการศึกษาระดับชาติ การศึกษานอกระบบโรงเรียน (N-NET) สำนักงานการศึกษานอกระบบและการศึกษาตามอัธยาศัย

ระดับชั้น	ผลสัมฤทธิ์ทางการเรียนของนักเรียนจากการทดสอบทางการศึกษาระดับชาติ การศึกษาขั้นพื้นฐาน (N-NET) ค่าเฉลี่ยกลุ่มจังหวัดภาคเหนือตอนล่าง 1		
	2559	2560	2561
<b>ประถมศึกษา</b>			
ค่าเฉลี่ย ประถมศึกษา	36.17	35.22	35.69
<b>มัธยมศึกษาตอนต้น</b>			
ค่าเฉลี่ย มัธยมศึกษาตอนต้น	40.60	39.18	39.97
<b>มัธยมศึกษาตอนปลาย</b>			
ค่าเฉลี่ย มัธยมศึกษาตอนปลาย	34.35	35.37	35.95

ที่มา : รายงานผลการปฏิบัติราชการตามคำรับรอง ตัวชี้วัดที่ 1.4 ระดับคะแนนเฉลี่ยผลการทดสอบทางการศึกษาระดับชาติ ด้านการศึกษานอกระบบ (N-NET)

แผนภูมิผลการทดสอบทางการศึกษาระดับชาติ การศึกษานอกระบบโรงเรียน (N-NET) สำนักงานการศึกษานอกระบบและการศึกษาตามอัธยาศัย

